

LORIS LENT

Nycticebus coucang (Boddaert, 1785)

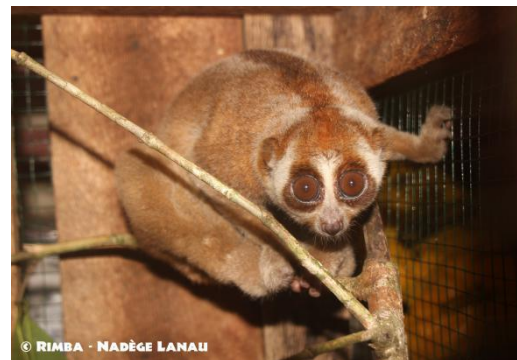
Fiche n°42

Date de la 1ère observation : 09/07/2016

Lieux d'observation : Village de Sungai Pinang - Sumatra Ouest - Indonésie. Capturé par des villageois sur la bordure Est de la réserve naturelle attenante à Rimba.

Relâché le 10 juillet 2016 à Rimba (baie de Muaro Duo) - Sumatra Ouest - Indonésie

Méthodes d'identification : Visuel, photos.



NOMS

Nom commun international : Greater Slow Loris, Sunda Slow Loris, Slow Loris.

Synonymes : -

DISTRIBUTION GEOGRAPHIQUE

Asie du Sud-est

Indonésie (Sumatra), Malaisie (péninsule), Singapour, Thaïlande (péninsule au Sud de l'isthme de Kra).

HABITAT

Forêts tropicales primaires et secondaires, et zones dégradées telles que les jardins et plantations jusqu'à 1300 m d'altitude. Préfère les lisières de forêt où les insectes sont plus abondants. Solitaire, nocturne et strictement arboricole.

MAMMIFERE TERRESTRE



Famille des Lorisidés (loris)

STATUTS

Statut IUCN : Vulnérable (2008)

CITES-2017 : Annexe I (commerce interdit)

Informations complémentaires : Population en diminution. Espèce protégée par la loi en Thaïlande, Malaisie et Indonésie. Présent en très faible densité à Sumatra.

DESCRIPTION

Taille : 26-30 cm (tête-corps)

Poids : 650 g en moyenne

Clé d'identification : Tête arrondie avec un museau court et un corps volumineux. Fourrure douce et dense, gris-brun pâle à brun-rougeâtre, avec une large bande brune à noire longeant la ligne médiane du dos jusqu'à la tête, où elle se ramifie en 4 lignes reliant les yeux et les oreilles. Bande blanche du nez au front. Anneaux sombres autour de grands yeux. Les yeux reflètent la lumière la nuit avec une couleur rougeâtre. Vestige de queue. Articulations des poignets et chevilles très mobiles. Pouces opposables.

Produisent une toxine à partir de glandes situées à l'intérieur de leurs coudes. Répandu sur toute la fourrure lors du toilettage. Lorsqu'ils sont menacés par des prédateurs, ils se mettent en boule en exposant leur fourrure couverte de salive toxique. Peuvent mordre.

ALIMENTATION

Omnivore (à préférence nectarivore et frugivore) : sève (35%), nectar et parties de plantes produisant du nectar (32%) et fruits (22%). Consomme également du latex, des araignées, des insectes, des escargots et des œufs d'oiseaux.

MENACES

Capturé et vendu comme animal de compagnie dans toute l'Asie du Sud-Est. Canines souvent arrachées, entraînant infection et/ou mort dans 90% des cas. Si les animaux survivent, l'absence de canines rend la réintroduction impossible. En raison des taux de mortalité extrêmes (infection, alimentation inadéquate, stress), le commerce est gonflé par le besoin constant de remplacement. Populations de Sumatra particulièrement touchées par ce commerce.

Braconné pour la médecine traditionnelle (fourrure: guérison des plaies, chair: épilepsie, yeux: potions d'amour, viande: problèmes d'asthme et d'estomac).

CLASSIFICATION

EMBRANCHEMENT	Chordata
SOUS-EMBRANCHEMENT	Vertebrata
CLASSE	Mammalia
ORDRE	Primates
FAMILLE	Lorisidae
GENRE	Nycticebus
ESPECE	coucang

A PROPOS DE CETTE FICHE

Statut : Confirmée

Date de publication : 03/03/2017

Dernière modification : -

Numéro de référence : 42

Lien permanent :

<http://rimba-ecoproject.com/les-mammiferes/espece-42/>

EQUIPE DE REDACTION

Rédacteur principal : Nadège Lanau

Correcteur : -

Observateur : Nadège Lanau

Crédit photo : Nadège Lanau

Comment citer cette fiche ?

LANAU Nadège in : RIMBA, 03/03/2017 : *Nycticebus coucang* Boddaert, 1785, <http://rimba-ecoproject.com/les-mammiferes/espece-42/>

Également tués en tant que ravageurs.

Forte baisse de la population par perte et dégradation sévères de l'habitat bien que l'espèce soit plus adaptable aux habitats anthropiques que les autres primates de la région. La fragmentation résultante a restreint la dispersion de l'espèce car elle dépend d'une couverture forestière continue pour se déplacer d'un arbre à l'autre.

BIBLIOGRAPHIE ET LIENS

Charles M. Francis, 2008, **A FIELD GUIDE TO THE MAMMALS OF SOUTH-EAST ASIA**, ed. New Holland Publishers (UK) Ltd, 392p.

Nekaris A. & Streicher U. 2008. *Nycticebus coucang*. The **IUCN Red List of Threatened Species 2008**: e.T39759A10263403.

La page sur *Nycticebus coucang* dans la base de données photographiques : **ARKive**

La page sur *Nycticebus coucang* sur le site des parcs nationaux en Thaïlande : **Thai National Parks**

La page de *Nycticebus coucang* sur le site de référence Animal Diversity Web : **ADW**